

1. Highlights

Op 1 april is via PDOK de Basisregistratie Grootchalige Topografie (**BGT**) beschikbaar gekomen. De eerste bronhouders hebben inmiddels hun gegevens via het SVB-BGT aangeleverd aan de Landelijke Voorziening bij het Kadaster. Vandaar komen de gegevens via PDOK voor gebruikers beschikbaar. Swifterbant (een dorp van de gemeente Dronten) was de eerste bronhouder uit de kopgroep die data aanleverde. Dronten heeft mede namens het ministerie van Economische Zaken, het waterschap en de provincie aangeleverd en is hierbij ondersteund door hun leverancier Nedgraphics. Het Kadaster heeft verder een speciale helpdesk geopend voor alle vragen over de BGT. Deze overkoepelende helpdesk gaat over elk onderdeel van de BGT-keten.

Mijlpaal

Ook werd in dit rapportagekwartaal de updatefrequentie van de **BAG** WMS en de WFS verhoogd. PDOK ververst deze twee webservices sinds eind april op dagbasis. Dat geldt ook voor de PDOK Geocodeerservice. De bekende BAG Viewer krijgt sinds dat moment wekelijks een update. De BAG gegevens in deze drie producten waren maximaal twee maanden oud. Het is voor het eerst dat PDOK een dataset op dagelijkse basis actualiseert; daarmee is dit een mijlpaal binnen PDOK. Ook andere data-aanbieders kunnen -afhankelijk van hun type webservice- gebruik maken van deze snelle updatefrequentie.

Feedback

Eind maart/begin april heeft PDOK de nieuwe versie van de topografische **BRT-Achtergrondkaart** gelanceerd, inclusief de veelgevraagde grijstintenversie. De vernieuwing betrof met name de wijze van verbeelden. Deze kaart is geautomatiseerd gemaakt met de nieuwste technologie (autogen) en is nu in z'n geheel gebaseerd op de TOP10NL (geen Open Street Map meer). Op dit moment draaien zowel de huidige als de vorige BRT-A naast elkaar om gebruikers de gelegenheid te geven feedback te leveren.

Verder bracht PDOK onder meer de volgende zaken in productie:

- CBS Wijken en Buurten 2013 (nieuwe dataset)
- CBS Wijken en Buurten 2011 en 2012 (nieuwe SLD's)
- Natuurmeting op Kaart (NOK) 2007, 2010 t/m 2013 (SLD's)
- CBS Bevolkingskernen 2011
- CBS Bestand Bodemgebruik 2010 (INSPIRE).

Het totaal aantal hits op de PDOK-services bedraagt in Q2 198.436.579. De maand april valt daarbij op door het vrij hoge aantal. Het totaal aantal van Q2 is ongeveer gelijk aan het totaal aantal van Q1 van dit jaar.

Gemiddeld is het NGR in dit kwartaal meer bevraagd dan in het voorgaande kwartaal. Het gebruik van het NGR vertoont in maart, april en mei een piek. In juni is het gebruik van het NGR weer op het niveau van de eerste periode van 2014.

De voortschrijdend gemiddelde beschikbaarheid van de PDOK INSPIRE-services van de afgelopen twaalf maanden is 99,54%.

PDOK werkte achterliggend kwartaal ook aan het verder verhogen van haar serviceniveau (naar A-dienstverlening). De bijbehorende migratie van PDOK naar het vereiste JAP/PLP-platform in Q3 heeft daarbij prioriteit moeten krijgen boven de release van datasets. De voorbereidingen voor de migratie zijn afgerond en de realisatie is inmiddels volop gaande. Verwacht wordt dat de PDOK-voorziening in Q3 2014 een A-dienst is geworden.

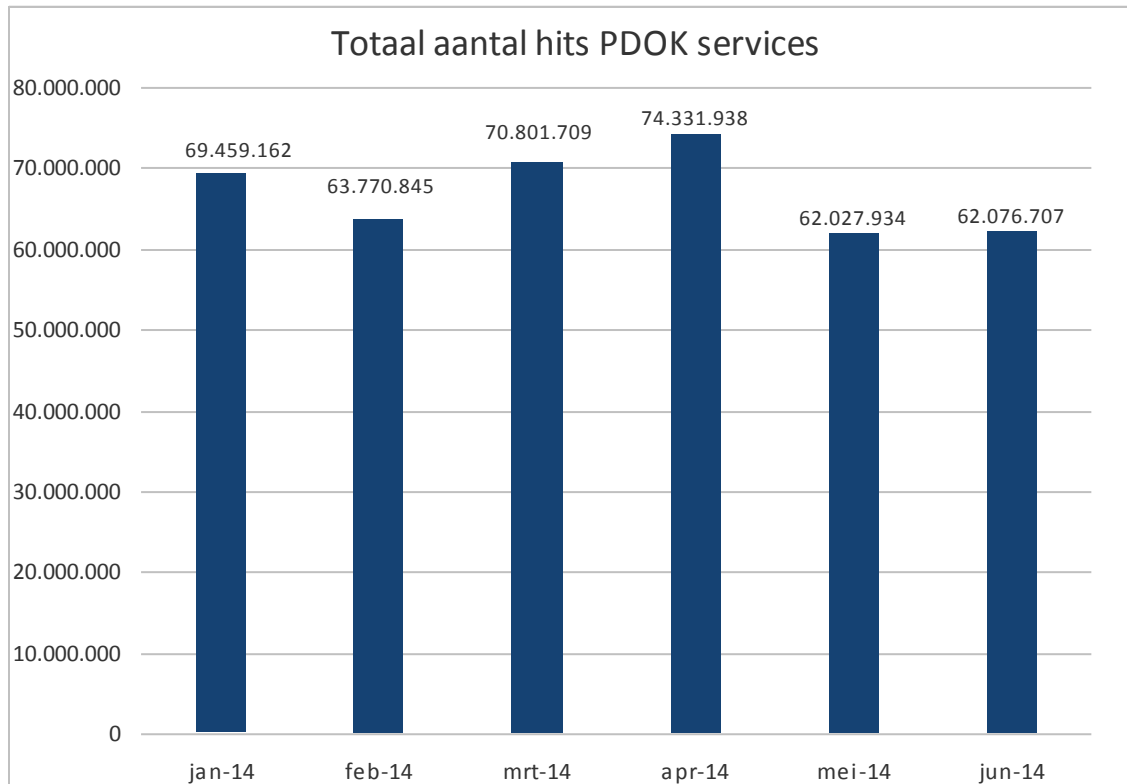
In dit rapportagekwartaal was er een aantal kleine verstoringen op enkele datasets. Ze betroffen met name:

- de LV Beeldmateriaal (vanwege technische problemen onbereikbaar)
- en de downloads van de BRT-extracten via de website van PDOK. De download-URL's van TOP25raster, TOP50raster en TOP250raster waren vanwege een tijdens de release ontstane fout niet meer juist. Dit is op de maandag na deze weekendrelease direct geconstateerd en op dinsdagochtend is dit hersteld en gecommuniceerd.

In het afgelopen kwartaal zijn er 22 nieuwe organisaties aangesloten op PDOK Basis.

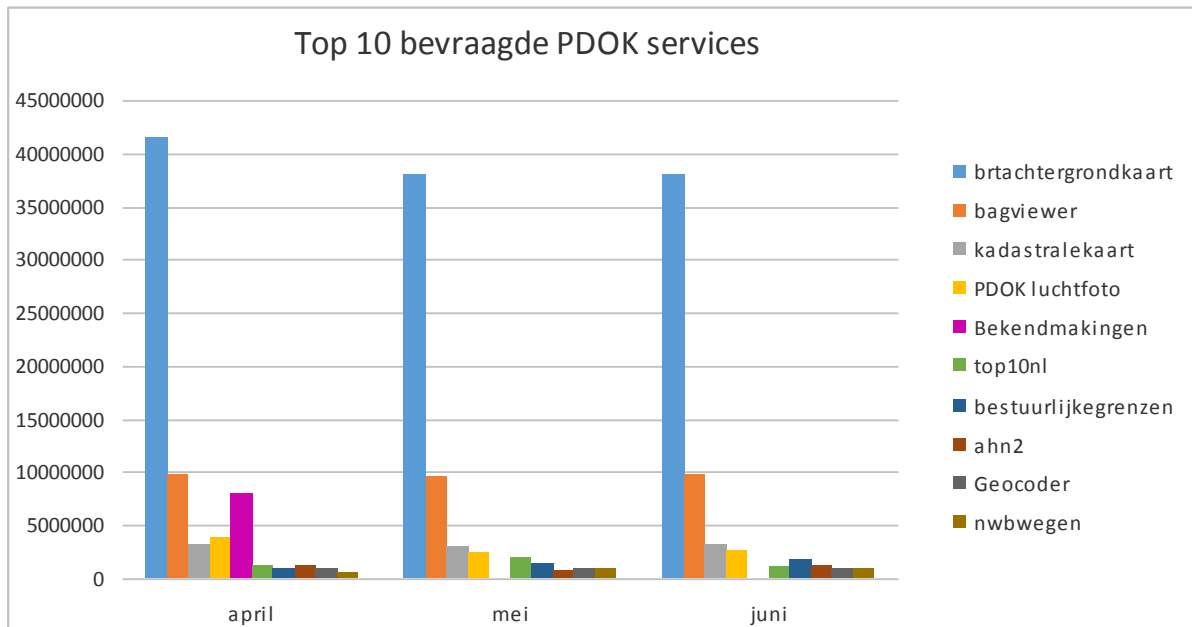
2. Gebruik PDOK services

In onderstaande grafiek wordt het totaal aantal hits van de PDOK-services weergegeven. De grafiek toont het gebruik per maand van afgelopen kwartalen.



Het totaal aantal hits op de PDOK-services bedraagt in Q2 198.436.579. De maand april valt daarbij op door het vrij hoge aantal. Het totaal aantal van Q2 is ongeveer gelijk aan het totaal aantal van Q1 van dit jaar.

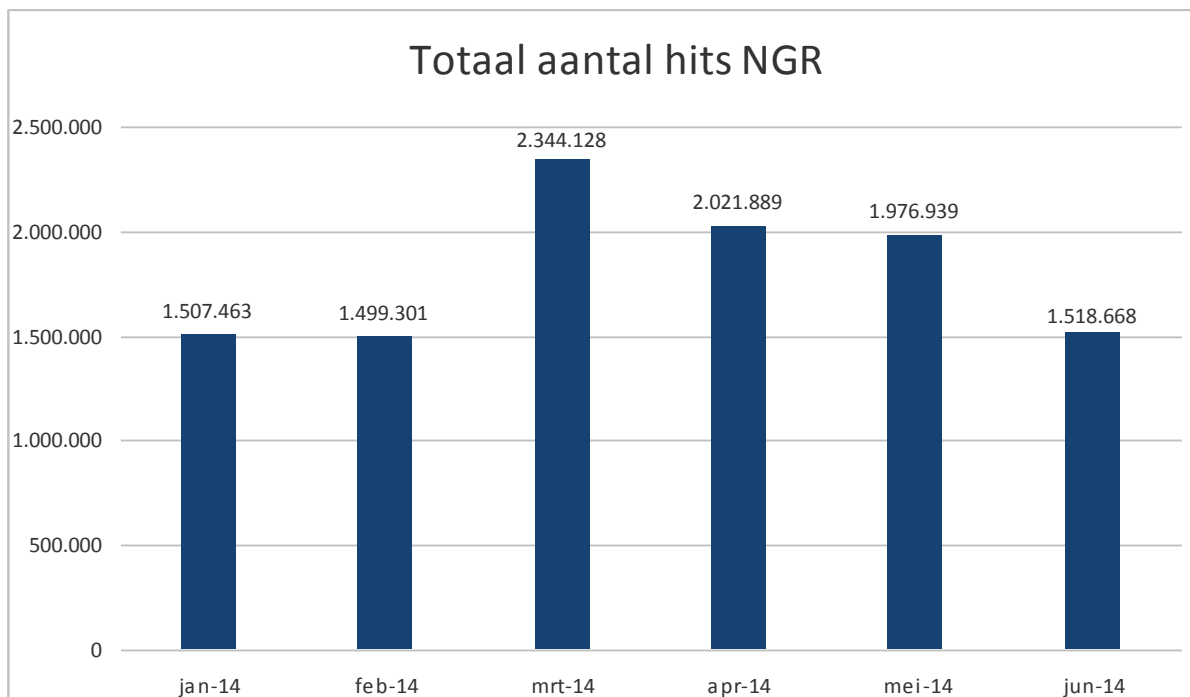
Onderstaande grafiek toont de tien PDOK services met het hoogste totaal aantal hits van het afgelopen kwartaal.



AHN2 is een nieuwkomer met een gemiddelde van 1 miljoen hits per maand. De BRT-Achtergrondkaart heeft gemiddeld meer dan 38 miljoen hits per maand.

3. Gebruik Nationaal Georegister (NGR)

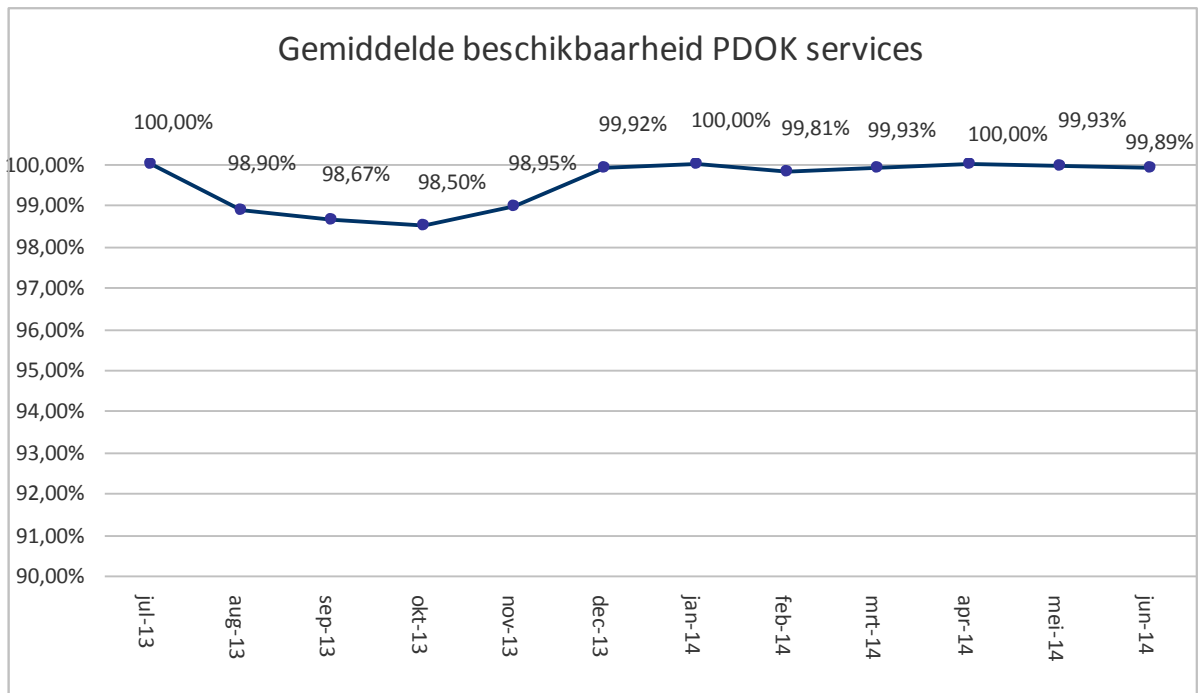
In onderstaande grafiek wordt het gebruik van het Nationaal Georegister weergegeven door middel van het totaal aantal hits op de server. De grafiek toont het gebruik per maand van afgelopen kwartalen.



Gemiddeld is het NGR in dit kwartaal meer bevroegd dan in het voorgaande kwartaal. Het gebruik van het NGR vertoont in maart, april en mei een piek. In juni is het gebruik van het NGR weer op het niveau van de eerste periode van 2014.

4. Beschikbaarheid PDOK services

In onderstaande grafiek wordt het gemiddelde van de beschikbaarheid van de PDOK INSPIRE-webservices weergegeven. De grafiek toont het gemiddelde van elk van de achterliggende twaalf maanden.

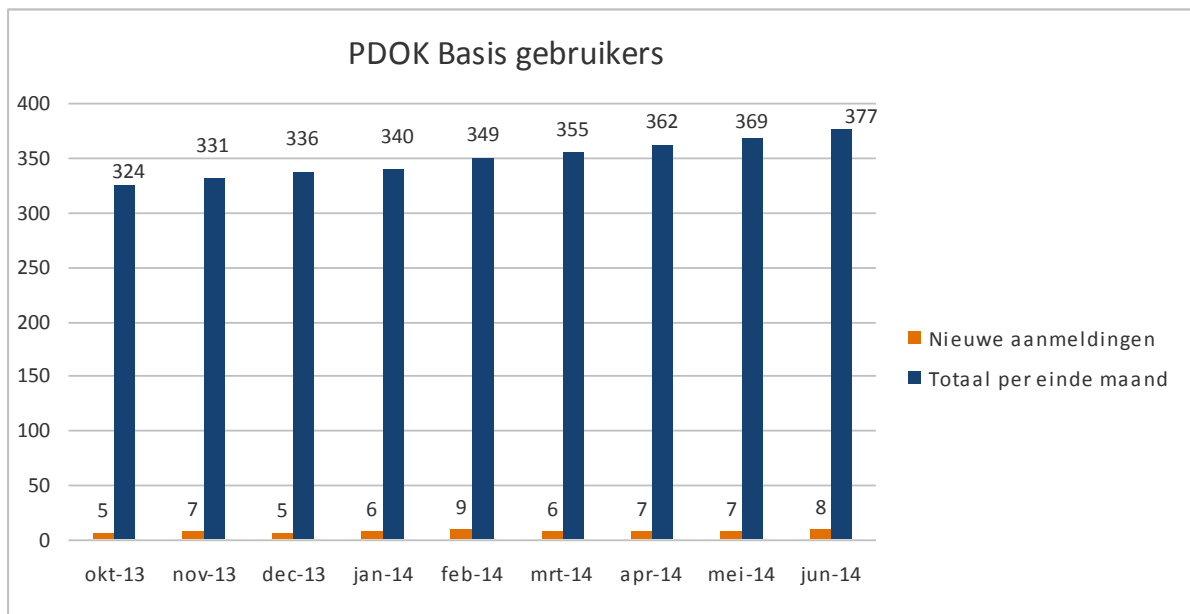


In het rapportagekwartaal waren er slechts een paar kleine verstoringen van de PDOK-services. Gemiddeld was dat 25 minuten voor zowel de view- als de download services over het hele kwartaal.

De voortschrijdend gemiddelde beschikbaarheid van de INSPIRE-services van de afgelopen twaalf maanden is 99,54%.

5. PDOK Basisgebruikers

In onderstaande grafiek wordt per maand het aantal PDOK Basisgebruikers weergegeven. Daarnaast is het aantal nieuwe aanmeldingen per maand zichtbaar. De grafiek toont de aantallen van de afgelopen kwartalen.



In het afgelopen kwartaal zijn er 22 nieuwe organisaties aangesloten op PDOK Basis.